

**Rapportage**  
**over de betrokkenheid van cliëntenraden**  
**bij de implementatie van de Participatiewet in hun gemeente**

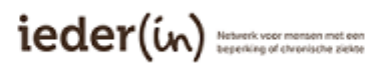


LPGGz

Landelijk Platform GGz

**ieder(in)** Netwerk voor mensen met een  
beperking of chronische ziekte

Landelijke  
**cliëntenraad**  
zeggenschap in werk en inkomen



## **Uitgave**

**Landelijke Cliëntenraad**  
[www.landelijkeclientenraad.nl](http://www.landelijkeclientenraad.nl)  
[info@lcr-suwi.nl](mailto:info@lcr-suwi.nl)

**ieder(in)**  
[www.iederin.nl](http://www.iederin.nl)  
[post@iederin.nl](mailto:post@iederin.nl)

**Landelijk Platform GGz**  
[www.platformggz.nl](http://www.platformggz.nl)  
[info@platformggz.nl](mailto:info@platformggz.nl)

## Inhoudsopgave

Inleiding	4
Samenvatting en conclusies	5
Algemene gegevens cliëntenraden	7
Uitgebrachte adviezen	10
Cliëntenparticipatie in de arbeidsmarktregio	22
Knelpunten	30

## Inleiding

In april van dit jaar hebben de Landelijke Cliëntenraad, ieder(in) en het Landelijk Platform GGz een vragenlijst uitgezet onder gemeentelijke cliëntenraden over hun betrokkenheid bij de invoering van de Participatiewet.

Vooraf gemeentelijke cliëntenraden hebben de vragenlijst ingevuld. Ook UWV-cliëntenraden en cliëntengroepen hebben gereageerd. Totaal waren er 99 reacties, waarvan er 73 gebruikt zijn bij de verwerking. (een aantal reacties is niet in de rapportage opgenomen omdat onduidelijk was over welke gemeente informatie werd gegeven).

Om de Participatiewet goed te kunnen volgen, willen wij de cliëntenraden 2 keer per jaar een vragenlijst voorleggen over wisselende onderwerpen. Zo wordt een beeld verkregen over de uitvoering van de Participatiewet en de mate van betrokkenheid van de cliëntenraden.

De opgehaalde ervaringen en signalen worden doorgegeven aan de landelijke politiek. Ook worden de resultaten inzichtelijk gemaakt op <http://monitor.clientperspectief.nl>

We danken de deelnemers voor het invullen van de enquête.

## Samenvatting en conclusies

In het voorjaar van 2015 zijn cliëntenraden bij gemeenten door de Landelijke Cliëntenraad, Ieder(in) en het Landelijk Platform GGz bevestigd naar de opbouw van hun raad, de wijze waarop zij zijn betrokken bij het opstellen van verordeningen en het beleidsplan voor de Participatiewet. Daarbij hebben wij ook gevraagd hoeveel van hun adviezen naar hun waarneming zijn overgenomen en de waardering voor de verordening en beleidsplan. Ook naar de betrokkenheid bij de vorming van het Werkbedrijf is gevraagd.

Juist de inbreng van cliëntenraden is van groot belang bij de verordeningen rond de Participatiewet, omdat zij de stem van de mensen vertegenwoordigen op wie de wet is geschreven. Bovendien is hun adviesfunctie wettelijk vastgelegd. Gemeenten moeten op deze verordeningen advies vragen aan de cliëntenraden en zouden serieus met dit advies moeten omgaan.

Bij de verordening cliëntenparticipatie is 68% van de cliëntenraden om advies gevraagd. 77% van de cliëntenraden heeft gevraagd of ongevraagd (14%) advies uitgebracht bij deze verordening. 37% van de cliëntenraden heeft advies uitgebracht bij 5 verordeningen. En 82% heeft advies uitgebracht bij het beleidsplan.

Opmerkelijke uitkomsten van dit onderzoek zijn:

- De cliëntenparticipatie bij de werkbedrijven staat nog in de kinderschoenen. Slechts een minderheid is bezig met de vormgeving van cliëntenparticipatie bij het Werkbedrijf.
- Slechts twee derde van de cliëntenraden wordt om advies gevraagd bij de 'Verordening cliëntenparticipatie Participatiewet'. Van 53% van de uitgebrachte adviezen bij deze verordening is meer dan de helft overgenomen. Meer dan de helft van de cliëntenraden bestaat voor minder dan 50% uit cliënten.
- Zorgwekkend in de uitvoering van de Participatiewet is dat door 21% van de gemeenten wordt aangegeven dat mensen met een loonwaarde lager dan 50% geen kans maken op ondersteuning naar arbeid.

Onlangs heeft mevrouw Klijnsma in de Tweede Kamer nog bevestigd dat ze juist mensen uit de meest kwetsbare groep, aan het werk wil helpen.

De cliëntenraden in deze gemeenten geven aan dat de gemeente deze groep zeer kwetsbare mensen niet bemiddelen vanwege financiële prikkels en de middelen die

gemeente ter beschikking staan. De cliëntenraden hebben aangegeven zich zeer zorgen te maken over de invullingen van de banenafpraak. Andere zorgen van cliëntenraden zijn: de tegenprestatie WWB, het sanctiebeleid en de problematiek rondom de Sociale Werkplaatsen.

Ten tijde van de uitvraag was de vorming van het Werkbedrijf nog in ontwikkeling. Daardoor is er maar weinig advies gegeven. Van de cliëntenraden is 66% door hun gemeente geïnformeerd over het vormen van een werkbedrijf. Een minderheid van 36% was op dat moment bezig met het vormgeven van cliëntenparticipatie bij het Werkbedrijf.

# Algemene gegevens cliëntenraden

## Samenstelling cliëntenraden

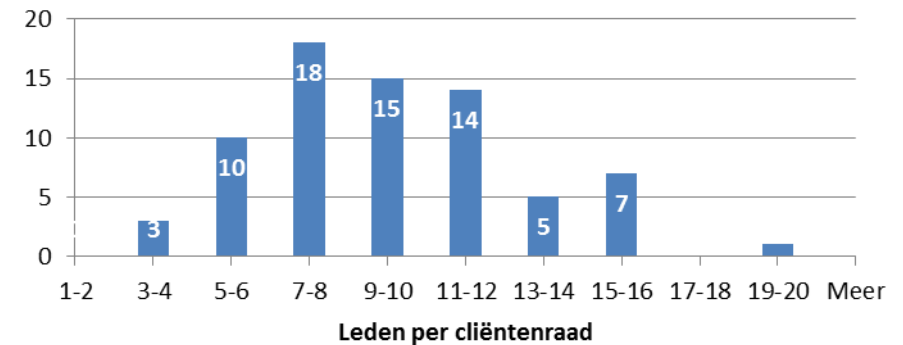
Cliëntenraden bestaan gemiddeld uit 10 personen. Bijna de helft van de cliëntenraden bestaat voor meer dan 50% uit cliënten.

Zowel in de 'oude' Wet werk en bijstand als de Participatiewet is cliëntenparticipatie geregeld. Artikel 47 van de Participatiewet verplicht de gemeente om cliënten of vertegenwoordigers van cliënten om advies te vragen bij de ontwikkeling van beleid en de uitvoering van de wet, waaronder de verordeningen.

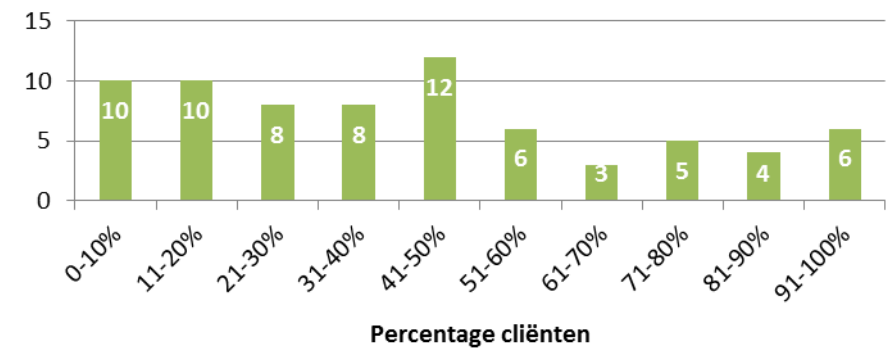
De WMO 2015 verplicht gemeenten ingezetenen, waaronder in ieder geval cliënten of hun vertegenwoordigers, om advies te vragen bij de ontwikkeling van beleid en de uitvoering van de wet, waaronder de verordeningen.

Met de decentralisatie van de Participatiewet, de nieuwe Wmo en de Jeugdwet zijn gemeenten en cliëntenraden aan het nadenken over nieuwe vormen van cliëntenparticipatie. Er zijn gemeenten die cliëntenraden op terrein van werk en inkomen, Wmo en jeugd samenvoegen.

Aantal leden per cliëntenraad  
N = 73



Percentage cliënten in de raad  
N = 73



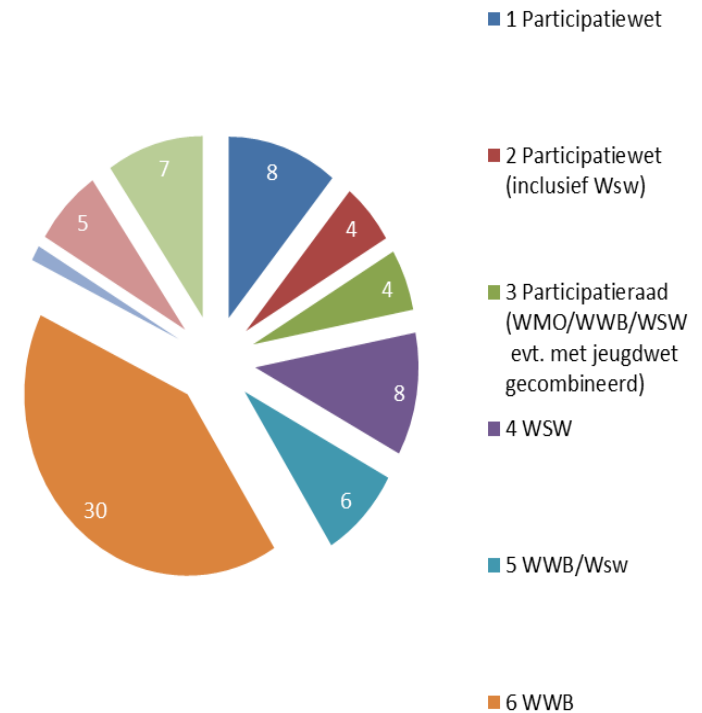


## Soorten raden

Er ontstaat een steeds breder scala aan (gecombineerde) raden binnen het sociale domein:

Soorten cliëntenraden	Aantal
Participatiewet	8
Participatiewet (inclusief Wsw)	4
Participatieraad (combi)	4
WSW	8
WWB/Wsw	6
WWB	30
WWB/WMO gecombineerd	1
WMO	5
Overig	7
Eindtotaal	73

Soort cliëntenraden



## Uitgebrachte adviezen

## Totaal aantal afgegeven adviezen bij verordeningen en beleidsplan

Er is advies uitgebracht over beleidsplan en bij verordening cliëntenparticipatie, Re-integratieverordening, afstemmingsverordening IOAW-IOAZ, Verordening individuele inkomenstoeslag, Verordening Loonkostensubsidie.

Hiernaast is weergegeven over hoeveel verordeningen de cliëntenraden advies hebben gegeven.

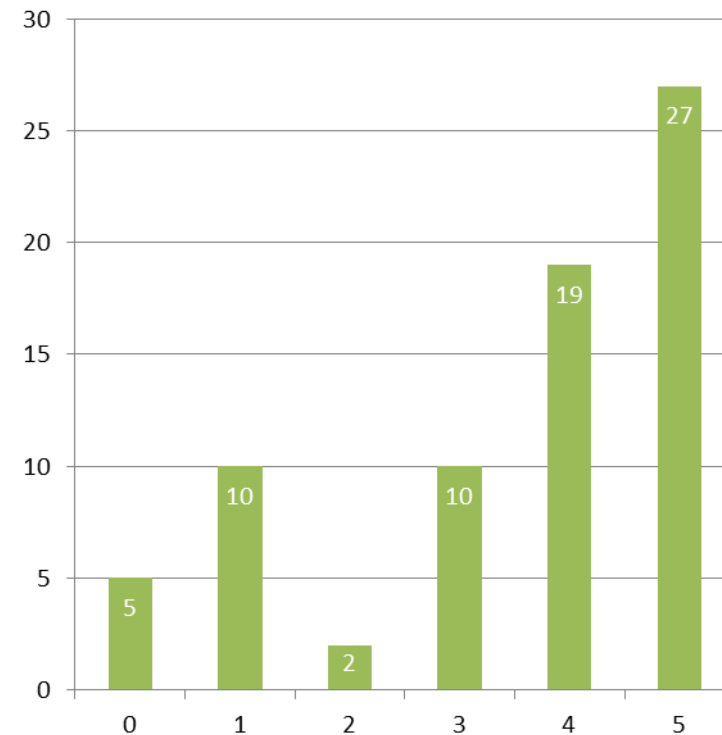
27 van de 73 cliëntenraden hebben advies gegeven over alle 5 verordeningen.

Ruim driekwart van de cliëntenraden heeft over 3 of meer verordeningen advies uitgebracht.

Over de afstemmingsverordening IOAW en IOAZ is het minst advies uitgebracht. Over beleidsplan is het meest advies uitgebracht .

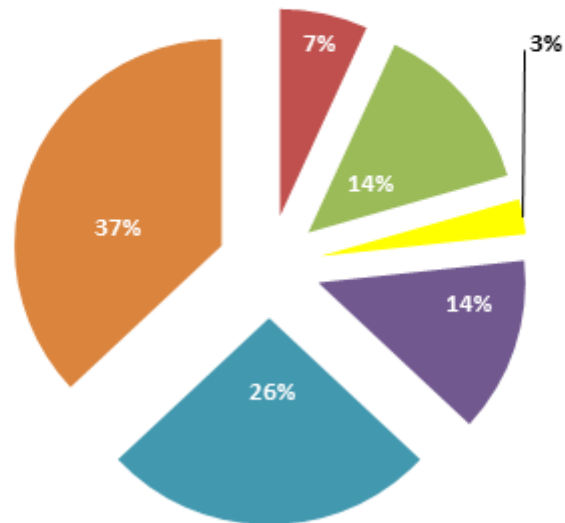
Op de volgende bladzijde staat een %-overzicht.

Aantal verordeningen per cliëntenraad waarover advies is gegeven  
N = 73

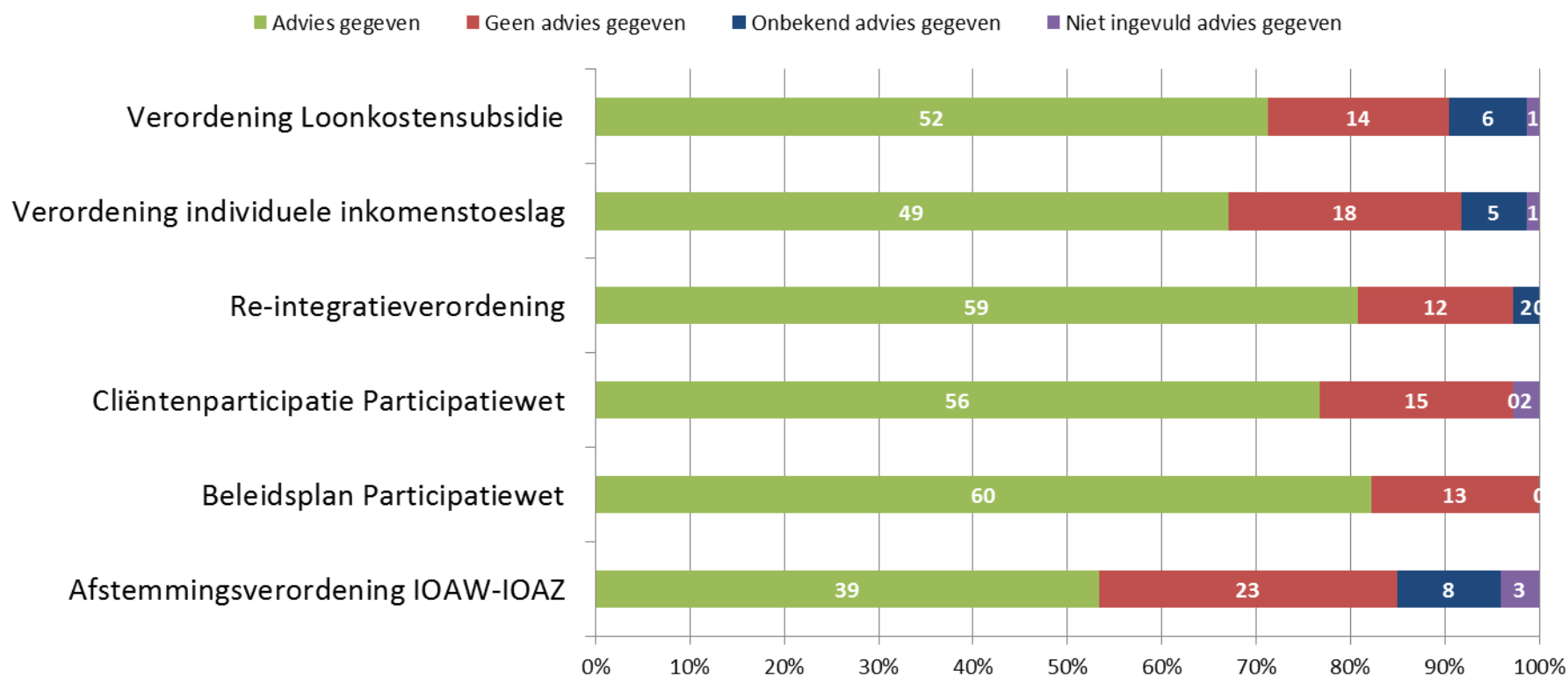


*Percentage aantal verordeningen  
waarover advies is gegeven  
N = 73*

■ 0 verordeningen ■ 1 verordening ■ 2 verordeningen  
■ 3 verordeningen ■ 4 verordeningen ■ 5 verordeningen



Aantal gegeven adviezen per verordening  
N = 73



## Verordening cliëntenparticipatie Participatiewet

### *Aantal gevraagde cliëntenraden*

Verwacht mag worden dat de verordening cliëntenparticipatie zeker ter advisering aan de cliëntenraden wordt voorgelegd. Dit is niet altijd het geval.

Door de gemeenten zijn 68% van de cliëntenraden gevraagd om advies uit te brengen aangaande de 'Verordening cliëntenparticipatie Participatiewet'.

28% van de cliëntenraden is niet door hun gemeente gevraagd. 4% geeft aan niet te weten of ze wel of niet door de gemeente gevraagd zijn.

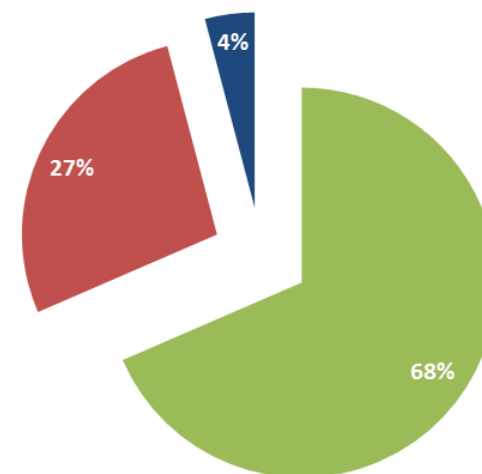
Van de 73 cliëntenraden hebben 48 cliëntenraden met de gemeente overlegd alvorens advies uit te brengen. Dit is 68% van de cliëntenraden. Bij cliëntenraden die vooroverleg hebben gehad is een hoger percentage van het advies overgenomen.

5 cliëntenraden geven aan vooroverleg te hebben gehad met de gemeente, maar dat zij niet om advies zijn gevraagd. Zij hebben vervolgens ongevraagd advies uitgebracht. Bij 2 raden is 50-75% van dit advies overgenomen, bij 1 raad 0-25%, bij 1 niets en 1 onbekend.

In de paragraaf "cliëntenparticipatie in de arbeidsregio" vanaf pagina 23, wordt ingegaan op de betrokkenheid van cliëntenraden bij de vorming van het Werkbedrijf.

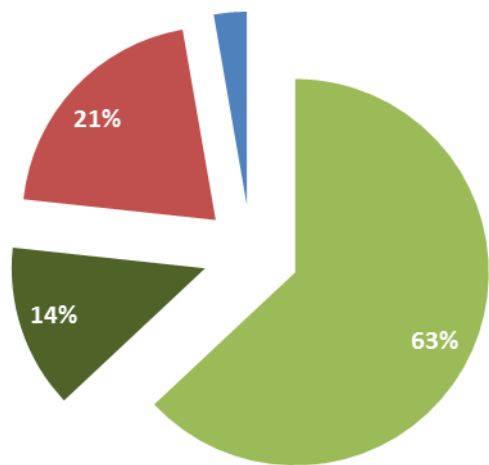
Aantal raden dat om advies is gevraagd  
inzake de Verordening cliëntenparticipatie  
Participatiewet  
(N=73)

■ Ja ■ Nee ■ Weet niet



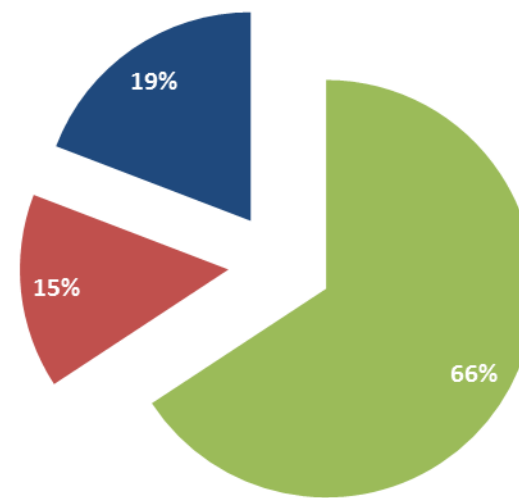
Aantal raden dat advies heeft gegeven over Verordening cliëntenparticipatie Participatiewet (N=73)

■ Gevraagd advies gegeven    ■ Ongevraagd advies gegeven  
■ Geen advies gegeven    ■ Onbekend



Aantal raden dat overleg heeft gehad met gemeente over Verordening cliëntenparticipatie Participatiewet (N=73)

■ Wel overleg    ■ Geen overleg    ■ Niet ingevuld



## Uitgebracht en overgenomen advies

Van de 73 cliëntenraden hebben 56 cliëntenraden advies uitgebracht. Waarvan 6 cliëntenraden ongevraagd advies hebben gegeven.

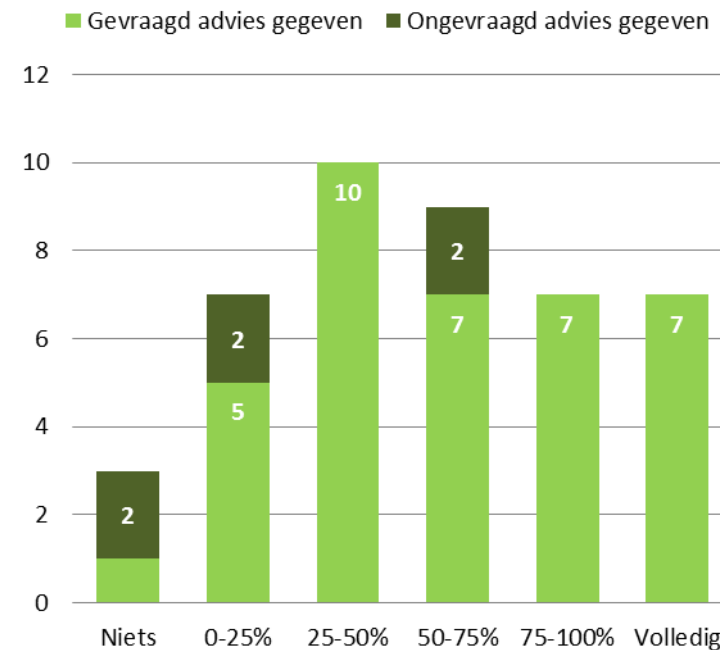
Van die 56 cliëntenraden hebben 43 cliëntenraden aangegeven hoeveel van het advies is overgenomen.

Bij 23 uitgebrachte adviezen (n=43) is de helft of meer van het advies overgenomen.

Van de resterende 13 raden is dit niet bekend.

5% van de raden (3 raden) geeft aan wél gevraagd te zijn advies uit te brengen, maar geen advies te hebben gegeven. Onduidelijk is of de vragenlijst onvolledig of onjuist is ingevuld

Aantal van  
percentages overgenomen advies  
Verordening cliëntenparticipatie  
Participatiewet  
N = 43



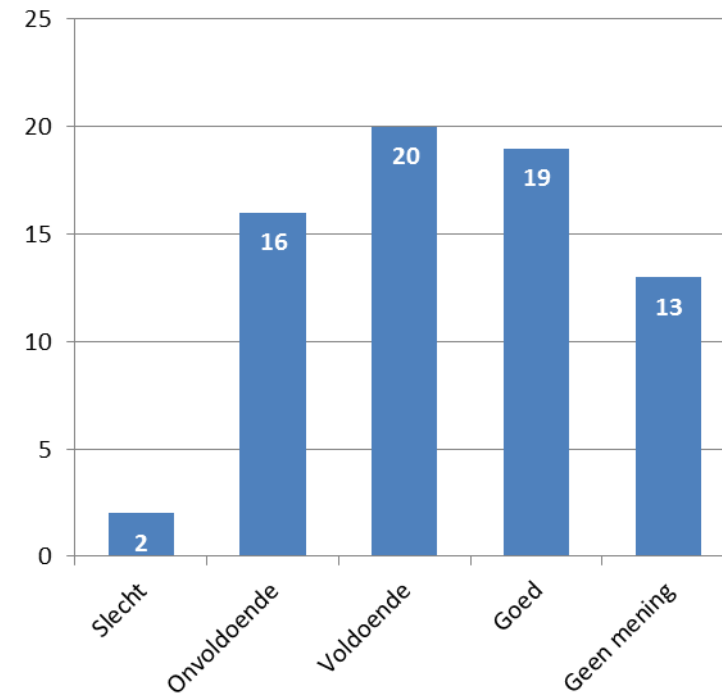


## **Waardering inhoud Verordening cliëntenparticipatie Participatiewet**

De inhoud van de Verordening cliëntenparticipatie Participatie wordt door de cliëntenraden als volgt gewaardeerd:

Waardering	Aantal	%
Goed	19	27%
Voldoende	20	29%
Onvoldoende	16	23%
Slecht	2	3%
Geen mening	13	18%

Waardering voor  
 Verordening cliëntenparticipatie  
 Participatiewet  
 (N=70)



## Re-integratieverordening

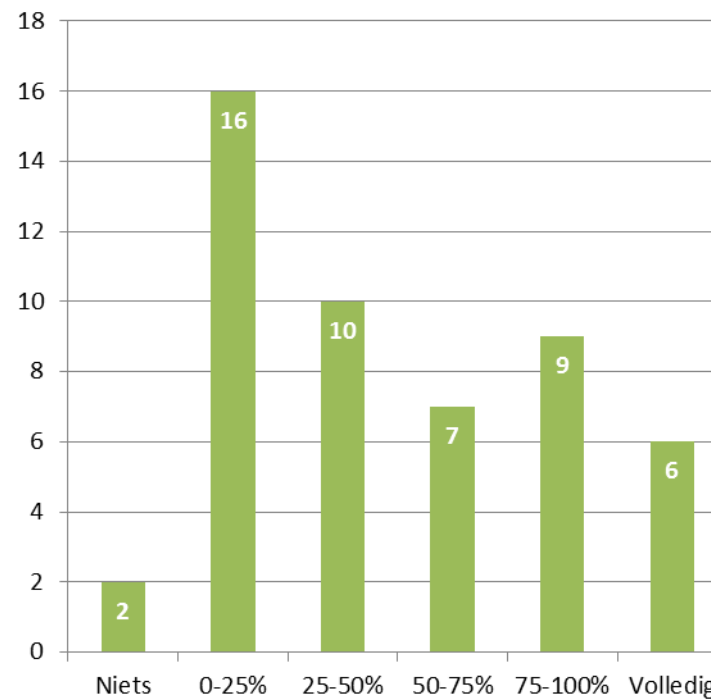
Van de 73 cliëntenraden hebben 59 cliëntenraden advies uitgebracht.

Van die 59 cliëntenraden hebben 50 cliëntenraden aangegeven hoeveel van het advies is overgenomen.

Bij 44% (N=50) van de uitgebrachte adviezen is de helft of meer van het advies overgenomen.

Van de resterende 9 raden is dit niet bekend.

Aantal van  
percentages overgenomen advies  
Re-integratieverordening  
N = 50



## Verordening loonkostensubsidie

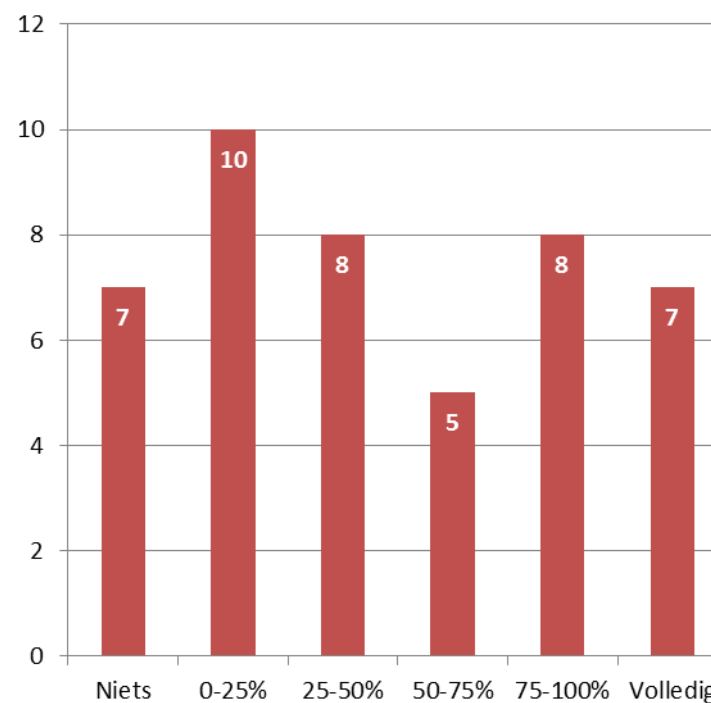
Van de 73 cliëntenraden hebben 52 cliëntenraden advies uitgebracht.

Van die 52 cliëntenraden hebben 45 cliëntenraden aangegeven hoeveel van het advies is overgenomen.

Bij 44% (N=45) van de uitgebrachte adviezen is de helft of meer van het advies overgenomen.

Van de resterende 7 raden is dit niet bekend.

Aantal van  
percentages overgenomen advies  
Verordening loonkostensubsidie  
N = 45



## Verordening individuele inkomenstoelag

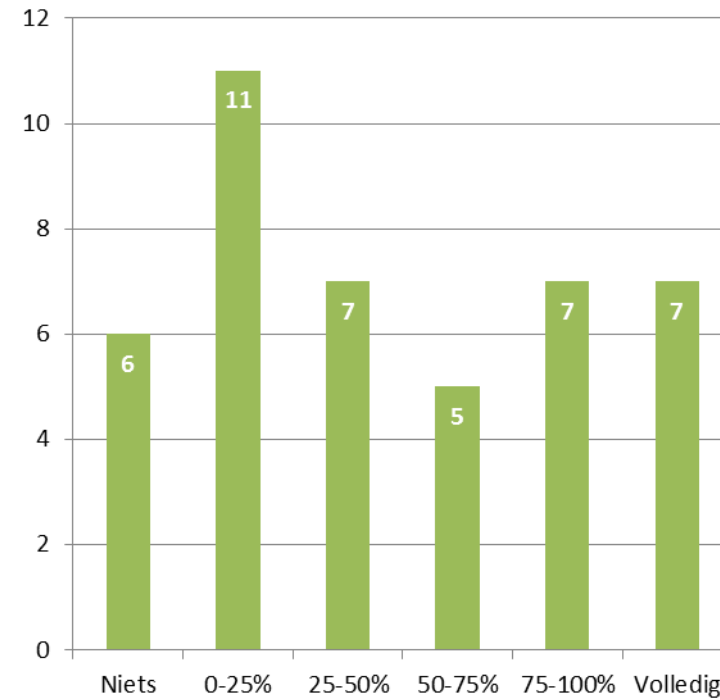
Van de 73 cliëntenraden hebben 49 cliëntenraden advies uitgebracht.

Van die 49 cliëntenraden hebben 43 cliëntenraden aangegeven hoeveel van het advies is overgenomen.

Bij 44% (N=43) van de uitgebrachte adviezen is de helft of meer van het advies overgenomen.

Van de resterende 6 raden is dit niet bekend.

Aantal van  
percentages overgenomen advies  
Verordening Individuele Inkomenstoelag  
N = 43



## Afstemmingsverordening IOAW-IOAZ

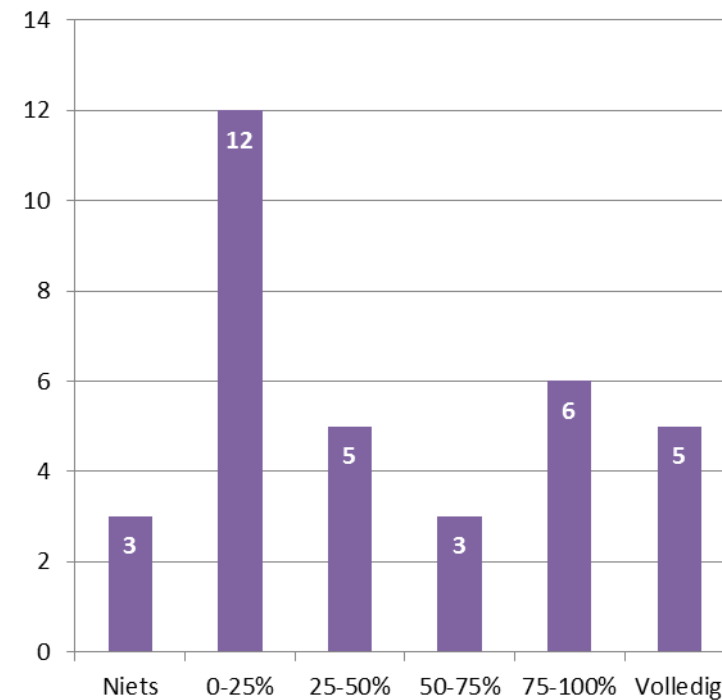
Van de 73 cliëntenraden hebben 39 cliëntenraden advies uitgebracht.

Van die 39 cliëntenraden hebben 34 cliëntenraden aangegeven hoeveel van het advies is overgenomen.

Bij 41% (N=34) van de uitgebrachte adviezen is de helft of meer van het advies overgenomen.

Van de resterende 5 raden is dit niet bekend.

Aantal van  
percentages overgenomen advies  
Verordening IOAW-IOAZ  
N = 34



# Cliëntenparticipatie in de arbeidsmarktregio

## Betrokkenheid cliënten Werkbedrijf

Bij de uitvoering van de Participatiewet is de arbeidsmarktregio belangrijk. In elke arbeidsmarktregio moet een regionaal Werkbedrijf worden gevormd. In dit Werkbedrijf worden afspraken gemaakt over onderwerpen die voor cliënten belangrijk zijn. Denk aan de keuze voor de methode van loonwaarde bepaling en afstemming van instrumenten voor ondersteuning van mensen met een beperking die aan het werk gaan.

Daarom is het belangrijk om ook op het niveau van de arbeidsmarktregio cliëntenparticipatie te organiseren. Ook de regering vindt het belangrijk dat cliënten betrokken worden bij de afspraken die over en in het regionale Werkbedrijf gemaakt worden.

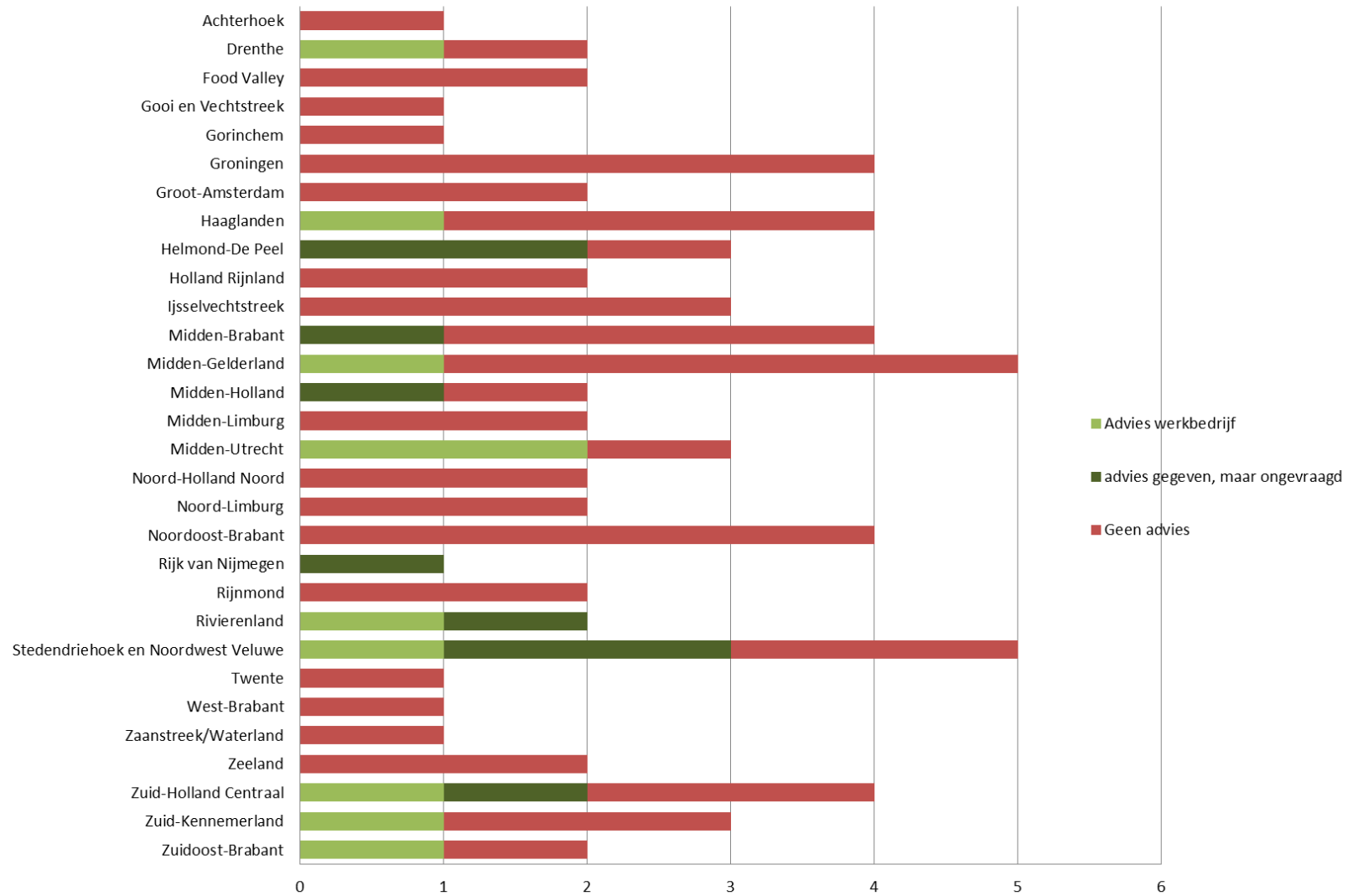
In welke regio's zijn de cliëntenraden actief op regionaal niveau, zijn zij bezig met de vorming van cliëntenparticipatie bij het werkbedrijf?

De 73 cliëntenraden zijn actief in 30 arbeidsmarktregio's. Er ontbreekt informatie uit de arbeidsmarktregio's: Friesland, Flevoland, Drechtsteden, Amersfoort en Zuid Limburg.

We zien:

- 26 cliëntenraden in 15 regio's zijn bezig met regionale cliëntenparticipatie bij het werkbedrijf.
- In 5 van deze 15 regio's zeggen alle cliëntenraden dat er gewerkt wordt aan cliëntenparticipatie bij het werkbedrijf.  
Dit zijn de regio's: Helmond-de Peel, Zaanstreek Waterland, Rijk van Nijmegen, Rivierenland en Gorinchem. Er moet worden opgemerkt dat in drie van deze regio's slechts één cliëntenraad een opgave doet.
- In 12 regio's hebben cliëntenraden een advies gegeven over cliëntenparticipatie bij het werkbedrijf, maar nog niet iedere cliëntenraad is aangesloten bij het overleg over deze cliëntenparticipatie.  
Dit zijn de regio's: Drenthe, Haaglanden, Helmond-De Peel, Midden-Brabant, Midden-Gelderland, Midden-Holland, Midden-Utrecht, Rijk van Nijmegen, Rivierenland, Stedendriehoek en Noordwest Veluwe, Zuid-Holland Centraal en Zuid Kennemerland.

### Aantal uitgebrachte adviezen per arbeidsregio over beleidsafspraken Werkbedrijf





## Is uw raad geïnformeerd over de vorming van het werkbedrijf?

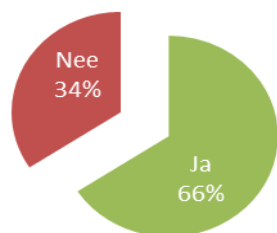
In het overzicht op de vorige pagina is de spreiding van de cliëntenraden over de arbeidsmarktregio's weergegeven en wordt aangegeven of de raden een advies hebben uitgebracht over de beleidsafspraken rondom de vorming van het Werkbedrijf.

In 66% van de gevallen zijn cliëntenraden door hun gemeente geïnformeerd over het vormen van een werkbedrijf, tegenover 34% van de cliëntenraden die niet geïnformeerd zijn. 21% van de cliëntenraden is door de gemeente gevraagd om advies te geven. 7 raden hebben ongevraagd advies gegeven.

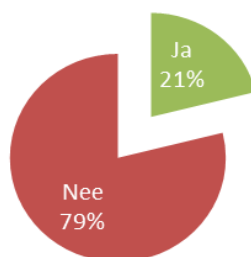
21 raden cliëntenraden hebben vooraf overleg gevoerd met de gemeente. Dit resulteerde in verschillende resultaten, te weten: advies uitbrengen, maar ook dat na het overleg bij 2 raden is besloten om geen advies (meer) uit te brengen.

- 19 Cliëntenraden hebben een advies uitgebracht over de beleidsafspraken binnen het Werkbedrijf. 9 raden hebben het advies gezamenlijk uitgebracht met andere cliëntenraden binnen hun arbeidsregio.
- De 19 cliëntenraden die advies over de beleidsafspraken werkbedrijf hebben uitgebracht liggen in 13 regio's: Drenthe, Haaglanden, Helmond-de Peel, Midden Brabant, Midden Gelderland, Midden Holland, Midden Utrecht, Rijk van Nijmegen, Rivierenland, Stedendriehoek en Noordwest Veluwe, Zuid-Holland Centraal, Zuid-Kennemerland, Zuidoost-Brabant.

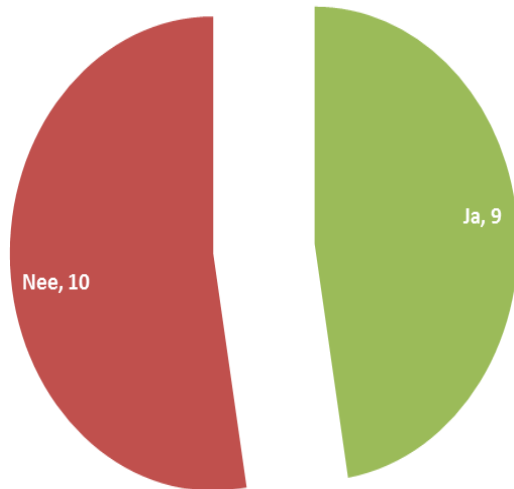
*Geïnformeerd over vorming werkbedrijf*



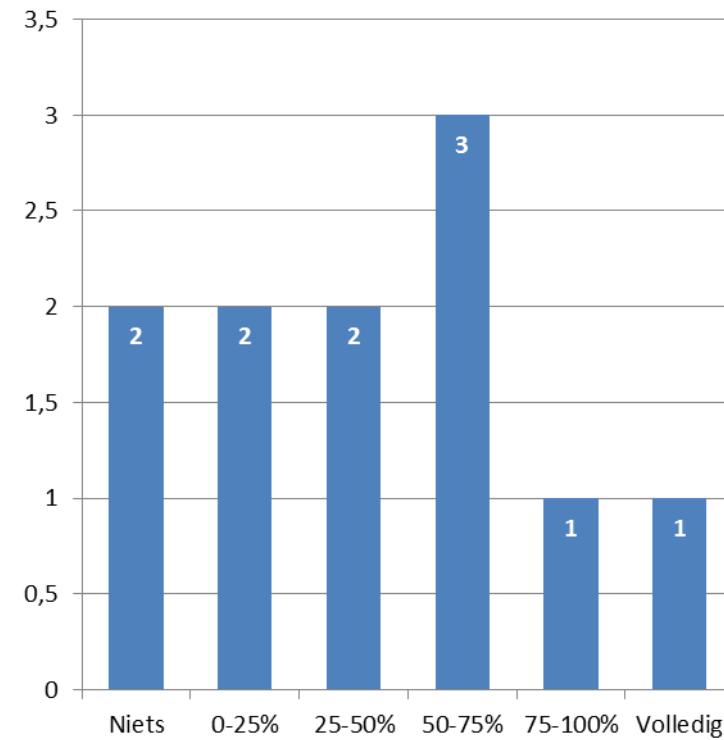
*Percentage raden dat advies is gevraagd*



Aantal cliëntenraden dat gezamenlijk advies heeft uitgebracht over de beleidsafspraken binnen het Werkbedrijf



Overgenomen advies beleidsafspraken Werkbedrijf (N=11)



## Bent u bezig met het vormgeven van cliëntenparticipatie bij het Werkbedrijf?

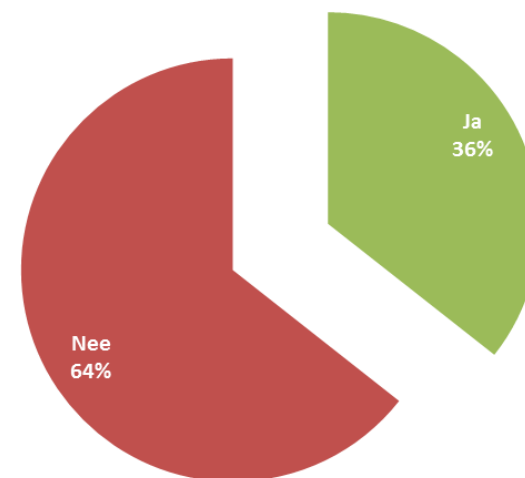
Een minderheid van 36% van de cliëntenraden is bezig met het opzetten van een cliëntenraad voor het Werkbedrijf. Dit zijn 26 raden in 15 regio's.

Dit zijn de regio's: Drenthe, Gorinchem, Groningen, Haaglanden, Helmond-De Peel, Midden-Brabant, Midden-Utrecht, Noord-Holland Noord, Noordoost-Brabant, Rijk van Nijmegen, Rivierenland, Stedendriehoek Noordwest Veluwe, Zaanstreek/Waterland, Zuid-Kennemerland, Zuidoost-Brabant

Het zal niet verbazen dat in de regio's waar gezamenlijk advies is uitgebracht over de afspraken van het werkbedrijf, de cliëntenraden ook bezig zijn met de vorming van regionale cliëntenparticipatie.

Dit gebeurt in de regio's: Midden Utrecht, Stedendriehoek Noord West Veluwe, Rivierenland, Zuid Holland Centraal, Helmond de Peel en Zuid-Kennemerland.

*Aantal cliëntenraden bezig met vormgeven cliëntenparticipatie bij Werkbedrijf*



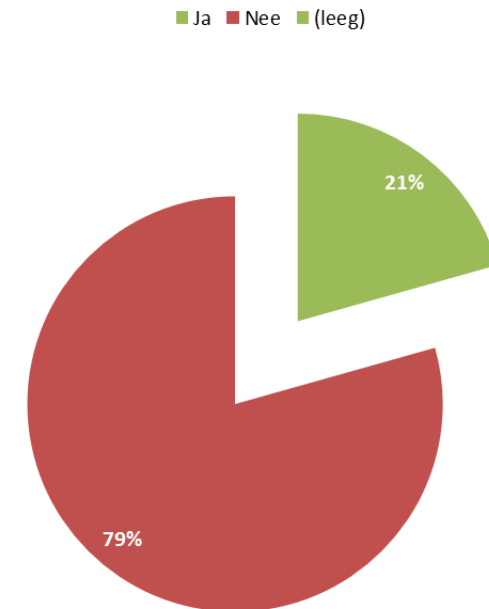
## Sluit uw gemeente mensen met een loonwaarde lager dan 50% uit voor ondersteuning naar arbeid?

Een van de onderwerpen in het beleidsplan is: wie helpt de gemeente bij het vinden en behouden van werk?

De vraag die hier bij aan de orde is: worden mensen die 'duur' zijn voor de gemeente uitgesloten? Dit zijn mensen die kunnen werken, maar daarbij een hoge loonkostensubsidie en vaak veel ondersteuning nodig hebben.

In 21% van de gemeentes maken mensen met een loonwaarde lager dan 50% geen kans op ondersteuning naar arbeid. Zij worden daarmee uitgesloten van werk.

*Aantal gemeentes dat mensen met een loonwaarde lager dan 50% uitsluit voor ondersteuning naar arbeid*



## Opmerkingen bij het uitsluiten van mensen met een loonwaarde minder dan 50%

Veel cliëntenraden geven aan dat in hun gemeente nog niet bekend is of mensen met een loonwaarde minder dan 50% al dan niet bemiddeld worden.

Andere meldingen zijn:

- ondergrens is volgens het beleidsplan van onze gemeente Participatiewet 30%, maar dat moet in de praktijk nog blijken. In principe wordt uitgegaan van een loonwaarde-ondergrens van 30% voor garantiebanen. Daar beneden is wel beschut werken mogelijk
- Mensen met een loonwaarde tussen de 30% en 70% worden ondersteund
- gemeente helpt voornamelijk mensen, waardoor zij besparingen kunnen verkrijgen, door mensen met gewoon salaris te (laten) ontslaan en mensen met beperking voor niets hun positie te laten innemen. Dus ook via mensen met lagere loonwaarde
- de gemeente heeft onvoldoende financiële middelen om de ondersteuning te kunnen betalen
- op dit moment is de gemeente nog steeds niet bezig met ondersteuning naar arbeid
- de gemeenten in onze arbeidsmarktregio gaan beschut werk gezamenlijk uitvoeren
- mensen zullen wel dagbesteding krijgen aangeboden
- jammer dat deze keuze gemaakt is
- deze groep valt nu buiten de boot!!!!"
- veel is nog onduidelijk, maar in principe 'doet iedereen mee'. De effectiviteit is zeer beperkt
- gemeente richt zich vooralsnog alleen op inwoners met een kleine afstand tot de arbeidsmarkt. Geen tijd, geen geld, geen capaciteit...
- officieel niet maar....

# Knelpunten

## Meest geuite knelpunten

Tot slot is gevraagd wat de cliëntenraden de grootste knelpunten vinden. De cliëntenraden vinden de invulling van de garantiebanen het grootste knelpunt (59%). Daarna volgen tegenprestatie (14%) en sanctiebeleid (14%).

De genoemde knelpunten zijn:

Knelpunt	Aantal	Percentage
Invulling garantiebanen	47	15%
Tegenprestatie WWB	43	14%
Sanctiebeleid	42	14%
Problematiek SW	39	13%
Arbeidsverplichtingen (artikel 18)	32	10%
Kostendelersnorm	32	10%
Maatwerk inkomensondersteuning (Wmo)	26	8%
Vorming van de regionale werkbedrijven	25	8%
Individuele inkomstenstoeslag	13	4%
Overig	12	4%

## Overige knelpunten

Overige knelpunten zijn:

- SW medewerkers bij de reguliere werkgevers plaatsen
- digitalisering maakt het eenvoudige mensen steeds lastiger
- toepassing Fraudewet
- geen voldoende maatwerk bij de vijf grootste knelpunten
- geen informatie voorziening vanuit de gemeente
- uitvoering is niet voldoende op de hoogte van beleid
- het (te krappe) budget wat gemeenten te besteden hebben
- perverse financiële prikkels waardoor "geld" leidend is en niet de persoon die maatwerk nodig heeft
- beperkte/geen instroom nieuw beschut werken
- er is te weinig kennis bij gemeenten over nieuwe doelgroepen
- beschut werk; cliëntenparticipatie; onafhankelijke cliëntondersteuning
- strengheid aan de poort: 'afhoud beleid'
- regelen van cliëntenparticipatie.